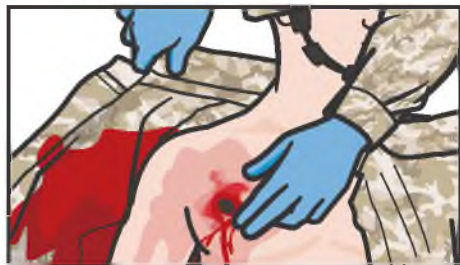


# Торакальна оклюзійна наліпка



**ПОДБАЙТЕ** про засоби індивідуального захисту.

**ПРИМІТКА:** Якщо доступний боєць-рятувальник, скеруйте його вам на допомогу.



- 01** **ВІДКРИЙТЕ** та **ОГЛЯНЬТЕ** всі поранення на передній та задній поверхні грудної клітки, а також у ділянках під руками.

**ПРИМІТКА:** Якщо виявлено множинні поранення, надавайте допомогу в порядку їх виявлення.



- 04** **ВІДКРИЙТЕ** повністю зовнішню упаковку торакальної оклюзійної наліпки з клапаном або іншого повітронепроникного матеріалу з індивідуальної тактичної аптечки пораненого.

**ПРИМІТКА:** Якщо немає наліпки з клапаном, використовуйте наліпку без клапана.



- 07** **НАКЛАДІТЬ** наліпку клейкою стороною донизу безпосередньо на отвір рани, під час видиху пораненого, міцно притиснувши.

**ПРИМІТКА:** Перевірте, щоб краї оклюзійної наліпки виходили за межі рани на 5 см.

**ПРИМІТКА ДО КРОКУ 9:** Під час вдиху пораненого наліпка має втягуватися в рану, запобігаючи входу повітря.

**ПРИМІТКА ДО КРОКУ 9:** Під час видиху пораненого, повітря, яке накопичилося в порожнині грудної клітки, повинне виходити з рани через клапан наліпки.



- 02** **ПЕРЕВІРТЕ** наявність ознак відкритого поранення грудної клітки та/або рани, що всмоктує повітря.

**ПРИМІТКА:** Якщо ви не впевнені, чи рана проникаюча, надавайте допомогу так, як при відкритій рані грудної клітки.



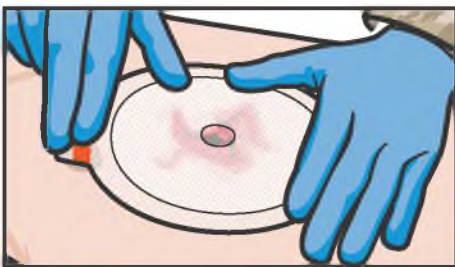
- 05** **ВІЗЬМІТЬ** марлеву серветку з упаковки (або будь-яку іншу), щоб витерти бруд, кров та інші рідини з ділянки рани.



- 03** **ПОКЛАДІТЬ** долоню або тильну сторону кисті на відкриту рану грудної клітки для створення тимчасового її щільного закриття.

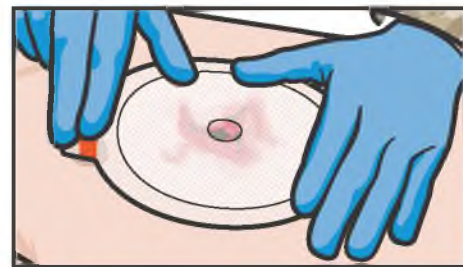


- 06** **ВІДКЛЕЙТЕ** захисне покриття з клейкої сторони наліпки.



- 08** **ПЕРЕКОНАЙТЕСЬ**, що вся клейка поверхня наліпки щільно прилягає до шкіри.

**ПРИМІТКА:** За потреби можна зафіксувати краї оклюзійної наліпки пластиром.

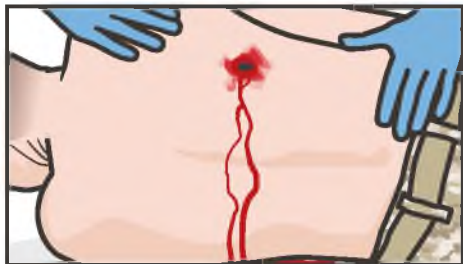


- 09** **ПЕРЕВІРТЕ** ефективність торакальної оклюзійної наліпки з клапаном під час дихання пораненого.

Продовження на наступній сторінці...



## Торакальна оклюзійна наліпка



**10 ПЕРЕВІРТЕ/ПРОПАЛЬПУЙТЕ** наявність інших відкритих ран (передня та задня поверхні грудної клітки, ділянки під руками). Накладіть торакальні оклюзійні наліпки з клапаном на виявлені рани, якщо необхідно.



**11 ПЕРЕВЕДІТЬ** притомного пораненого в сидяче положення. Непритомному пораненому слід надати стабільне бокове положення (пошкоджену стороною донизу).



**12 СПОСТЕРІГАЙТЕ** за появою ознак напруженого пневмотораксу.

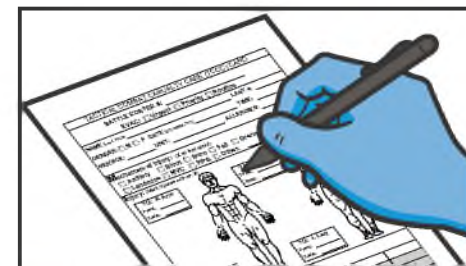


**13** Якщо виникли ознаки напруженого пневмотораксу, **ВІДКЛЕЙТЕ** з одного краю оклюзійну наліпку, таким чином дозволивши повітрю вийти з-під наліпки (провівши декомпресію).

**ПРИМІТКА:** Як альтернативний варіант, відклейте наліпку на декілька секунд для декомпресії, а потім наклейте наліпку на місце або замініть її на нову.



**14** Якщо ознаки напруженого пневмотораксу зберігаються, незважаючи на випускання повітря з-під наліпки, **ПРОВЕДІТЬ** голкову декомпресію грудної клітки (див. Інструкцію з проведення голкової декомпресії грудної клітки).



**15 ЗАДОКУМЕНТУЙТЕ** результати огляду та надану допомогу в Картці пораненого Форма DD 1380 та прикріпіть її до постраждалого.